

Η συμβολή των Μουσικών Σχολείων στην πολιτιστική και κοινωνική ζωή

Τρισεύγενη Πουλοπούλου

Φιλολόγος, Διευθύντρια του Μουσικού Σχολείου Καλαμάτας,
Υποψήφια Διδάκτωρ Πανεπιστημίου Πελοποννήσου
trisspoul@hotmail.com

Αντικείμενο της μελέτης είναι η συμβολή των Μουσικών Σχολείων στην πολιτιστική και κοινωνική ζωή των τοπικών κοινωνιών. Η έρευνα αφορούσε τα Μουσικά Σχολεία στην Ελλάδα για το χρονικό διάστημα των τριάντα τελευταίων ετών, κατά το οποίο υφίσταται ο θεσμός. Οι πτυχές του ζητήματος που διερευνώνται είναι: α) αν ο θεσμός των Μουσικών Σχολείων επηρέασε σε κάποιους τομείς την κοινωνία και σε ποιο βαθμό, β) αν τα Μουσικά Σχολεία αξίζει να αναβαθμισθούν για να έχουν σημαντικό ρόλο και στο μέλλον. Η εν λόγω έρευνα πραγματοποιήθηκε για πρώτη φορά σε πανελλήνια κλίμακα και θα συμβάλει στην εξέλιξη του θεσμού του Μουσικού Σχολείου, καθώς και στην ενίσχυση της δημόσιας μουσικής παιδείας. Προσδοκώμενο αποτέλεσμα ήταν η συνολική αποτύπωση της γνώμης των υπηρετούντων εκπαιδευτικών, σχετικά με τον σημαντικότερο θεσμό των Μουσικών Σχολείων, ώστε να αποτελέσει έναυσμα για περαιτέρω διερεύνηση και χάραξη μιας εθνικής πολιτικής στρατηγικής.

Λέξεις κλειδιά: Μουσικά Σχολεία, πολιτιστική και κοινωνική ζωή, αισθητική/καλλιτεχνική αγωγή, μουσική παιδεία

The contribution of Music Schools to cultural and social life

Trisevgeni Pouloupoulou

Philologist, Director of the Music School of Kalamata
PhD Candidate, University of Peloponnese
trisspoul@hotmail.com

The subject of this study is the contribution of the Music Schools to the cultural and social life of the local communities. The research concerned Music Schools in Greece for the last thirty years, during which the institution exists. The aspects that are being investigated are: a) If the institution of Music Schools has influenced society in some areas and to what extent, b) Do Music Schools deserve to be upgraded to play an important role in the future. This research was being carried out for the first time on a pan-hellenic scale and will hopefully contribute to the uplifting of the institution of the Music School, as well as to the enhancement of the public music education. The expected result was the overall depiction of the teachers' opinion on the importance of the institution of the Music Schools, in order to stimulate a beginning for further exploration and development of a national strategic policy.

Keywords: Music Schools, Cultural and Social Life, Aesthetic/Cultural Education, musical education

Εισαγωγή

Τα Μουσικά Σχολεία συμπληρώνουν τα πρώτα τριάντα χρόνια παρουσίας τους στο εκπαιδευτικό σύστημα της Ελλάδας (ΦΕΚ 649/Β'7-9-1988). Η παρούσα μελέτη συνιστά προσπάθεια προσέγγισης του συγκεκριμένου θεσμού, ώστε να αναδειχθούν

τόσο η προσφορά τους στην κοινωνία και τον πολιτισμό, όσο και η δυναμική τους τα επόμενα χρόνια. Η συμβολή των Μουσικών Σχολείων ερευνάται μέσω της οπτικής των ίδιων των διδασκόντων σε αυτά, με αναφορές εκ των έσω, για τη λειτουργία και την αποτελεσματικότητα του θεσμού.

Η σημασία και ο ρόλος της μουσικής αγωγής στη δημόσια εκπαίδευση οδήγησαν στη δημιουργία των Μουσικών Σχολείων (Μαμασούλας, 2008) και εν συνεχεία με τη λειτουργία τους καλούνται να δικαιώσουν τον λόγο ύπαρξής τους και την αναγκαία συνέχισή τους. Γενικά, η προσπάθεια για ανάπτυξη και καλλιέργεια της μουσικής στην κοινωνία έχει πολλές διαστάσεις, όπως αισθητικές, μουσικές, ανθρωπολογικές και κοινωνικοπολιτικές (Κυριαζικίδου, 1998). Για το λόγο αυτό η μουσική αγωγή δεν πρέπει να επικεντρώνεται στον στόχο της ειδικής εκπαίδευσης μελλοντικών μουσικών, αλλά να στοχεύει γενικότερα στην αισθητική και πνευματική καλλιέργεια του ανθρώπου (Σέρρη, 1994). Μέσα από τις πολλαπλές δραστηριότητες της διδασκαλίας της μουσικής οδηγούμαστε σε γενικότερη αγωγή και καλλιέργεια του ατόμου, στη μουσική ανάπτυξη των παιδιών και στην κοινωνικοποίησή τους (Παπαζαρή, 2004). Παράλληλα βλέποντας γενικότερα τις τέχνες ως φορέα πολιτισμικής ταυτότητας, η εκπαίδευση έχει ως αποστολή τη μετάδοση της πολιτιστικής κληρονομιάς (Παπαζαρή, 1999).

Θεμελιώνοντας μια καλή σχέση παιδιού και τέχνης, το παιδί εφοδιάζεται με την απαραίτητη γνώση, η οποία μπορεί να εξελιχθεί και εκτός των σχολικών μαθημάτων. Επομένως βασικό κομμάτι της μουσικής διδασκαλίας αποτελούν τα αισθητικά ζητήματα (Κοκκίδου κ.ά, 1998). Ως προς τη συνολικότερη εικόνα του ρόλου της μουσικής αγωγής εμφανίζεται διπλή στόχευση στην εκπαιδευτική διαδικασία. Από τη μια πλευρά μπορούν να αναφερθούν η διαμόρφωση της προσωπικότητας του ανθρώπου, η ενίσχυση της νοητικής ανάπτυξης και των δεξιοτήτων της σκέψης, καθώς και η πιο δημιουργική αντιμετώπιση άλλων γνωστικών αντικειμένων, όπως τα μαθηματικά και η ιστορία που παρατηρείται από τους μαθητές. Στη δεύτερη κατηγορία προβάλλεται η μουσική ως πανανθρώπινο φαινόμενο και οι 'ένδογενείς' λόγοι που συναντούμε στοχεύουν σε μια γενικότερη αισθητική καλλιέργεια που βασίζεται στα συναισθήματα και στα εμπειρικά αποτελέσματα που δημιουργεί η ενασχόληση του ανθρώπου με τη μουσική (Χρυσοστόμου, 2007).

Η λειτουργία του Μουσικού Σχολείου εξαρτάται από τα ιδιαίτερα χαρακτηριστικά του: στα προαπαιτούμενα προσόντα για την τοποθέτηση καθηγητών γενικής και μουσικής παιδείας, στις εισαγωγικές και κατατακτήριες εξετάσεις επιλογής μαθητών, στο διευρυμένο ωράριο διδασκαλίας, στην εξατομικευμένη μουσική διδασκαλία και τα ολιγομελή τμήματα, στη δωρεάν σίτιση και μεταφορά των μαθητών, στον εξοπλισμό και δανεισμό των μουσικών οργάνων (Ζορμπά, 2006). Οι παράγοντες αυτοί καθιστούν το Μουσικό Σχολείο ειδικό τύπο Σχολείου, που το διακρίνουν σαφώς από τα υπόλοιπα Γυμνάσια, Λύκεια και ΕΠΑΛ. Όμως, δεν παρέχεται πιστοποιητικό μουσικών γνώσεων κατόπιν εξετάσεων στους μαθητές ούτε δίδεται μοριοδότηση για την εισαγωγή σε Ανώτατο Ίδρυμα Μουσικής Επιστήμης ή Τεχνολογίας. Επιπλέον, πολλές δυσχέρειες ανακύπτουν κάθε σχολικό έτος από την καθυστερημένη ή ελλιπή πρόσληψη αναπληρωτών/ωρομισθίων καθηγητών μουσικής, σε σχολεία κυρίως της περιφέρειας. Συνάμα, η χρηματοδότηση από την αντίστοιχη Σχολική Επιτροπή του Δήμου για τις λειτουργικές ανάγκες του σχολείου δεν διαφέρει σε τίποτε από ένα οποιοδήποτε άλλο σχολείο. Συνολικά πρέπει να λαμβάνεται υπόψη και το κοινωνικό-πολιτικό-οικονομικό πλαίσιο αναφοράς στην εποχή της κρίσης.

Αναλυτικό σχέδιο έρευνας

Σκοπός της έρευνας ήταν η εμπειριστατωμένη μελέτη της συμβολής των Μουσικών Σχολείων στην πολιτιστική και εν γένει κοινωνική ζωή των τοπικών κοινωνιών. Η έρευνα αφορούσε τα Μουσικά Σχολεία στην Ελλάδα για το χρονικό διάστημα των τριάντα τελευταίων ετών, από το 1988 έως σήμερα. Προς εκπλήρωση αυτού του σκοπού, κρίθηκε αναγκαία η έρευνα πεδίου για τη συγκέντρωση δεδομένων από τον χώρο της δημόσιας εκπαίδευσης (Χρυσοστόμου, 2005) και μάλιστα από τους ίδιους τους λειτουργούς της, βάσει των σταδίων της επιστημονικής-ερευνητικής διαδικασίας (Creswell, 2016).

Η βιβλιογραφική ανασκόπηση του ζητήματος (Κυριαζικίδου, 1998) αποκαλύπτει πως οι υπάρχουσες αναφορές μέχρι τώρα είναι αποσπασματικές και για μεμονωμένα θέματα, όπως έντυπες εκδόσεις για την ιστορία κάποιου σχολείου, αρκετές ηλεκτρονικές παραγωγές οπτικοακουστικών δίσκων, καθώς και διαδικτυακή προβολή εκδηλώσεων των σχολείων.

Αρχικά δόθηκε λειτουργικός ορισμός της έννοιας της πολιτιστικής και κοινωνικής ζωής, που αναλύεται σε μορφές τέχνης, δημιουργικές ενασχολήσεις, μουσικο-θεατρικές παραστάσεις, επιμορφώσεις-σχολές, συμμετοχή πολιτών. Η ανεξάρτητη μεταβλητή είναι το Μουσικό Σχολείο και η εξαρτημένη μεταβλητή είναι η πολιτιστική και κοινωνική ζωή.

Εφαρμόστηκε η ποσοτική μέθοδος, που βασίζεται σε δειγματοληπτική έρευνα με τυποποιημένο ερωτηματολόγιο, για να προσφέρει τη δυνατότητα να προσεγγισθεί μεγάλο μέρος του πληθυσμού για τον έλεγχο της θεωρίας και εν συνεχεία να αναλυθεί με τη στατιστική επεξεργασία των δεδομένων.

Όσον αφορά τη δειγματοληψία λήφθηκαν υπόψη οι εξής παράμετροι: α) Μέθοδος δειγματοληψίας: Μέθοδος κατά δεσμίδες (random cluster sample), όπου ο πληθυσμός είναι ήδη χωρισμένος σε ομάδα, β) Μέγεθος του δείγματος: Οι υπηρετούντες εκπαιδευτικοί σε 7 Μουσικά Σχολεία της Ελλάδας (εκπαιδευτικοί όλων των ειδικοτήτων των Μουσικών Γυμνασίων Καλαμάτας, Τρίπολης, Παλλήνης, Βόλου, Ιωαννίνων, Δράμας, Χανίων), γ) Κριτήρια επιλογής του δείγματος: Η εμπειρία τους στη λειτουργία των Μουσικών Σχολείων, η γεωγραφική κατανομή (κεντρικά και περιφερειακά σχολεία).

Το ερευνητικό εργαλείο ήταν το αυτο-συμπληρούμενο ερωτηματολόγιο, που προωθήθηκε στα Μουσικά Σχολεία μέσω της φόρμας Google. Δηλαδή δινόταν η δυνατότητα σε όποιον εκπαιδευτικό επιθυμούσε, να μεταφέρεται ηλεκτρονικά (μέσω συνδέσμου-link) στο περιβάλλον του ερωτηματολογίου, να το συμπληρώνει και να το υποβάλει στο τέλος.

Ως προς τα κριτήρια αξιολόγησης των ερευνητικών εργαλείων ακολουθήθηκε η ενδεδειγμένη διαδικασία. Δηλαδή το ερευνητικό εργαλείο:

- α) είναι ανώνυμο, ώστε να διασφαλίζεται η προστασία των συμμετεχόντων στην έρευνα,
- β) είναι κατάλληλο για την ομάδα/στόχο της έρευνας ως προς την ηλικία, το επίπεδο κατανόησης και τα πολιτισμικά χαρακτηριστικά της ομάδας στην οποία απευθύνεται η έρευνα,
- γ) είναι διατυπωμένο σε σωστό νεοελληνικό λόγο και δεν έχει τυπογραφικά, ορθογραφικά και συντακτικά λάθη,
- δ) δεν παροτρύνει/νομιμοποιεί –έστω και έμμεσα– την υιοθέτηση αντικοινωνικών ή αυτοκαταστροφικών συμπεριφορών,

- ε) δεν περιλαμβάνει οτιδήποτε μπορεί με οποιονδήποτε τρόπο να προσβάλει μαθητές, εκπαιδευτικούς, γονείς ή άλλες κοινωνικές κατηγορίες,
- στ) είναι απαλλαγμένο από οποιοδήποτε στοιχείο διαφήμισης άμεσης ή έμμεσης.

Για την εγκυρότητα των αποτελεσμάτων ως προς το υπό διερεύνηση ζήτημα συμπεριλήφθησαν ερωτήσεις κλειστού και ανοικτού τύπου, που συσχετίζονται με τις υποθέσεις της έρευνας, ερωτήσεις που περιγράφουν χαρακτηριστικά του δείγματος (περιοχή, ειδικότητα, χρόνια υπηρεσίας) και ερωτήσεις σχετικά με τον λειτουργικό ορισμό για την κατανόηση του θέματος. Προηγήθηκε η δοκιμή του ερωτηματολογίου (πιλοτική έρευνα) σε περιορισμένο δείγμα με τη μέθοδο του διαθέσιμου δείγματος, στην ομάδα των εκπαιδευτικών του Μουσικού Σχολείου Καλαμάτας, ώστε να διορθωθεί το ερωτηματολόγιο και να οριστικοποιηθεί.

Η συμπλήρωση του ερωτηματολογίου πραγματοποιήθηκε εντός του έτους 2017, εκτός ωρών διδασκαλίας και ήταν διάρκειας 10 έως 15 λεπτών.

Φορέας στο πλαίσιο του οποίου εκπονήθηκε η έρευνα ήταν το Τμήμα Ιστορίας, Αρχαιολογίας και Διαχείρισης Πολιτισμικών Αγαθών του Πανεπιστημίου Πελοποννήσου.

Ερωτηματολόγιο: Η συμβολή των Μουσικών σχολείων στην κοινωνία

Η ειδικότητά σας ως καθηγητή/τριας στο Μουσικό Σχολείο είναι:

Τα έτη υπηρεσίας σας σε Μουσικό Σχολείο είναι:

Η διοικητική περιφέρεια του Μουσικού Σχολείου, στο οποίο υπηρετείτε, είναι:

Σε ποιο βαθμό το Μουσικό Σχολείο συμβάλλει στην πνευματική και καλλιτεχνική ζωή της τοπικής κοινωνίας; (καθόλου, λίγο, μέτρια, αρκετά, πάρα πολύ)

Αν νομίζετε ότι το Μουσικό Σχολείο έχει θετική συμβολή, σε ποιους τομείς το τοποθετείτε; (εκδηλώσεις-παρακολούθηση θεαμάτων, ανανέωση της μουσικής παράδοσης, αλλαγή νοοτροπίας, επαγγελματική αποκατάσταση - θέσεις εργασίας, εκπαιδευτική διαδικασία-μάθηση)

Ποιο κατά τη γνώμη σας είναι το μεγαλύτερο πλεονέκτημα του Μουσικού Σχολείου και ποιο το μεγαλύτερο μειονέκτημα;

Πώς χαρακτηρίζετε τη συνεργασία εκπαιδευτικών-μαθητών σε δράσεις εντός και εκτός του ωρολογίου προγράμματος; (κακή, μέτρια, καλή, άριστη)

Ποιες είναι κατά τη γνώμη σας οι αιτίες που φυλλορροεί το Λύκειο ως προς τον μαθητικό πληθυσμό (λιγότεροι μαθητές/τριες από Γυμνάσιο σε Λύκειο);

Νομίζετε ότι τα Μουσικά Σχολεία είναι βιώσιμα με βάση τη σύγχρονη πραγματικότητα (οικονομική κρίση, κενά στους καθηγητές μουσικής, εξοπλισμός σχολείων με μουσικά όργανα, σίτιση, μεταφορά μαθητών/τριών);

Πιστεύετε ότι τα Μουσικά Σχολεία στην Ελλάδα αξίζει να αναβαθμισθούν, για να έχουν σημαντικό ρόλο και στο μέλλον; Να δικαιολογήσετε την απάντησή σας.

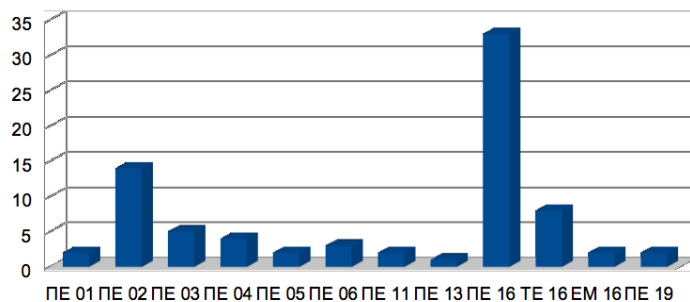
Αποτελέσματα έρευνας

Ταυτότητα δείγματος της έρευνας - Στοιχεία συμμετεχόντων εκπαιδευτικών:

Ως προς την ειδικότητα:

Οι εκπαιδευτικοί που απάντησαν στο ερωτηματολόγιο ανήκαν στην ειδικότητα ΠΕ01 (Θεολόγοι) σε ποσοστό 2,6%, στην ειδικότητα ΠΕ02 (Φιλολόγοι) σε ποσοστό 17,9%, στην ειδικότητα ΠΕ03 (Μαθηματικοί) σε ποσοστό 6,4%, στην ειδικότητα ΠΕ04 (Φυσικοί) σε ποσοστό 5,1%, στην ειδικότητα ΠΕ05 (Γαλλικής) σε ποσοστό 2,6%,

στην ειδικότητα ΠΕ06 (Αγγλικής) σε ποσοστό 3,8%, στην ειδικότητα ΠΕ11 (Φυσικής αγωγής) σε ποσοστό 2,6%, στην ειδικότητα ΠΕ13 (Πολιτικών και Νομικών Επιστημών) σε ποσοστό 1,3%, στην ειδικότητα ΠΕ16 (Μουσικής Επιστήμης) σε ποσοστό 42,3%, στην ειδικότητα ΤΕ16 (Μουσικής μη Ανωτάτων Ιδρυμάτων) σε ποσοστό 10,3%, ΕΜ16 (Εμπειροτέχνες Μουσικής) σε ποσοστό 2,6% και στην ειδικότητα ΠΕ19 (Πληροφορικής) σε ποσοστό 2,6% (Γράφημα 1).

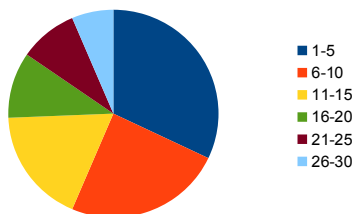


Γράφημα 1: αριθμός των εκπαιδευτικών ανά ειδικότητα

Παρατηρείται πως άνω του 50% των καθηγητών/τριών των μουσικών ειδικοτήτων ανταποκρίθηκαν στην πρόσκληση συμμετοχής στην έρευνα. Από τις υπόλοιπες ειδικότητες ξεχωρίζουν οι φιλόλογοι, που κατά κανόνα είναι αρκετοί στις σχολικές μονάδες.

Ως προς τα έτη υπηρεσίας σε Μουσικά Σχολεία:

Οι εκπαιδευτικοί που συμμετείχαν στην έρευνα ανήκαν στα έτη υπηρεσίας από 1-5 έτη σε ποσοστό 32,1%, από 6-10 έτη σε ποσοστό 24,4%, από 11-15 έτη σε ποσοστό 17,9%, από 16-20 έτη σε ποσοστό 10,3%, από 21-25 έτη σε ποσοστό 9%, από 26-30 έτη σε ποσοστό 6,4% (Γράφημα 2).



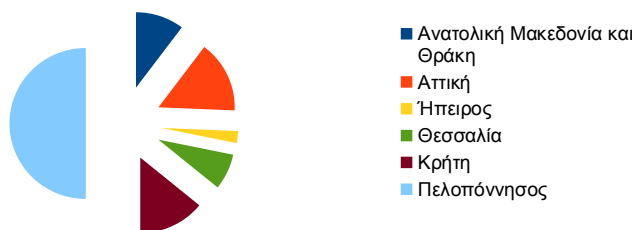
Γράφημα 2: Απεικόνιση του χρόνου προϋπηρεσίας των εκπαιδευτικών

Αντιπροσωπεύονται καθηγητές/τριες με διαφορετικά έτη υπηρεσίας σε Μουσικά Σχολεία. Προθυμία επέδειξαν περισσότερο οι εκπαιδευτικοί με λιγότερα έτη υπηρεσίας, που πιθανόν να είναι και οι νεώτεροι σε ηλικία.

Ως προς τη Διοικητική Περιφέρεια:

Οι εκπαιδευτικοί που συμμετείχαν στην έρευνα υπηρετούν σε Μουσικά Σχολεία της Ανατολικής Μακεδονίας και Θράκης σε ποσοστό 10,3%, στην Αττική σε ποσοστό 15,4%, στην Ήπειρο σε ποσοστό 2,6%, στη Θεσσαλία σε ποσοστό 7,7%, στην Κρήτη σε ποσοστό 14,1% και στην Πελοπόννησο σε ποσοστό 50% (βλ. Γράφημα 3).

Στην Πελοπόννησο εμφανίζεται μεγαλύτερη συμμετοχή των εκπαιδευτικών, καθώς δόθηκαν απαντήσεις από δύο Μουσικά Σχολεία στην ίδια Περιφέρεια.

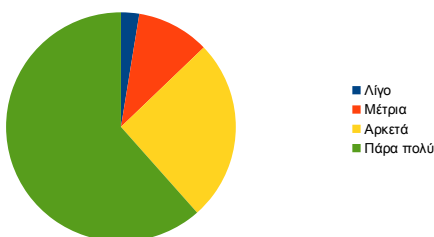


Γράφημα 3: Απεικόνιση της ένταξης των εκπαιδευτικών του δείγματος σε Διοικητικές Περιφέρειες

Απαντήσεις στα ερωτήματα της έρευνας:

Σχετικά με τον βαθμό συμβολής των Μουσικών Σχολείων στην πνευματική και καλλιτεχνική ζωή της κοινωνίας:

Οι εκπαιδευτικοί απάντησαν πως τα Μουσικά Σχολεία συμβάλλουν *λίγο* σε ποσοστό 2,6%, *μέτρια* σε ποσοστό 10,3%, *αρκετά* σε ποσοστό 25,6%, *πάρα πολύ* σε ποσοστό 61,5% (Γράφημα 4).



Γράφημα 4: Ο βαθμός συμβολής των Μουσικών Σχολείων στην πνευματική και καλλιτεχνική ζωή της κοινωνίας

Η συντριπτική πλειοψηφία των συμμετεχόντων αποτιμά θετικά τη συμβολή των Μουσικών Σχολείων στην κοινωνία (σχετικά με τους τομείς της θετικής συμβολής των Μουσικών Σχολείων βλ. Πίνακας 1).

Σύμφωνα με τις απαντήσεις, τα Μουσικά Σχολεία συνέβαλαν πρωτίστως στην εκπαιδευτική διαδικασία και τη συμμετοχή σε πολιτιστικές εκδηλώσεις. Πολύ σημαντική είναι και η αλλαγή νοοτροπίας στην κοινωνία, καθώς και η ανανέωση της μουσικής παράδοσης.

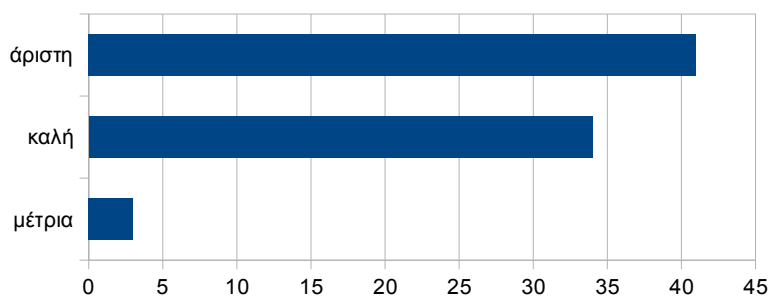
Ως προς τον βαθμό συνεργασίας εκπαιδευτικών-μαθητών/τριών:

Οι εκπαιδευτικοί που συμμετείχαν απάντησαν πως η συνεργασία είναι *μέτρια* σε ποσοστό 3,8%, *καλή* σε ποσοστό 43,6%, *άριστη* σε ποσοστό 52,6% (βλ. Γράφημα 5).

Η συνεργασία μεταξύ εκπαιδευτικών και μαθητών/τριών στα Μουσικά Σχολεία κρίνεται ως πολύ ικανοποιητική και φαίνεται να αποτελεί το πιο δυνατό στοιχείο στη λειτουργία των σχολείων αυτών.

Πίνακας 1: Οι τομείς της θετικής συμβολής των Μουσικών Σχολείων σύμφωνα με τον αριθμό και το ποσοστό των εκπαιδευτικών του δείγματος

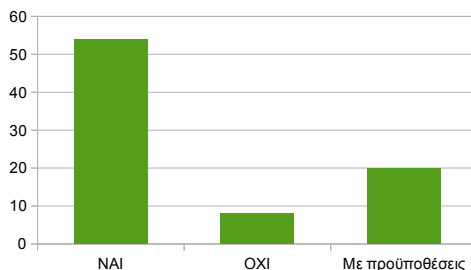
ΤΟΜΕΙΣ ΣΥΜΒΟΛΗΣ	ΣΥΝΟΛΟ ΕΚΠΑΙΔΕΥΤΙΚΩΝ	ΠΟΣΟΣΤΟ %
αλλαγή ηχοτροπίας	3	3.8
αλλαγή ηχοτροπίας.εκπαιδευτική διαδικασία-μάθηση	3	3.8
ανανέωση της μουσικής παράδοσης.αλλαγή ηχοτροπίας.εκπαιδευτική διαδικασία-μάθηση	1	1.3
ανανέωση της μουσικής παράδοσης.επαγγελματική αποκατάσταση-θέσεις εργασίας	1	1.3
εκδηλώσεις-παράκολληση θεαμάτων	2	2.6
εκδηλώσεις-παράκολληση θεαμάτων.αλλαγή ηχοτροπίας.εκπαιδευτική διαδικασία-μάθηση	7	9.0
εκδηλώσεις-παράκολληση θεαμάτων.αλλαγή ηχοτροπίας.επαγγελματική αποκατάσταση-θέσεις εργασίας.εκπαιδευτική διαδικασία-μάθηση	2	2.6
εκδηλώσεις-παράκολληση θεαμάτων, ανανέωση της μουσικής παράδοσης	1	1.3
εκδηλώσεις-παράκολληση θεαμάτων.ανανέωση της μουσικής παράδοσης,αλλαγή ηχοτροπίας	3	3.8
εκδηλώσεις-παράκολληση θεαμάτων.ανανέωση της μουσικής παράδοσης.αλλαγή ηχοτροπίας.εκπαιδευτική διαδικασία-μάθηση	15	19.2
εκδηλώσεις-παράκολληση θεαμάτων.ανανέωση της μουσικής παράδοσης.αλλαγή ηχοτροπίας.επαγγελματική αποκατάσταση-θέσεις εργασίας	2	2.6
εκδηλώσεις-παράκολληση θεαμάτων.ανανέωση της μουσικής παράδοσης.αλλαγή ηχοτροπίας.επαγγελματική αποκατάσταση-θέσεις εργασίας.εκπαιδευτική διαδικασία-μάθηση	16	20.5
εκδηλώσεις-παράκολληση θεαμάτων.ανανέωση της μουσικής παράδοσης.εκπαιδευτική διαδικασία-μάθηση	8	10.3
εκδηλώσεις-παράκολληση θεαμάτων.εκπαιδευτική διαδικασία-μάθηση	4	5.1
εκδηλώσεις-παράκολληση θεαμάτων.επαγγελματική αποκατάσταση-θέσεις εργασίας.εκπαιδευτική διαδικασία-μάθηση	3	3.8
εκπαιδευτική διαδικασία-μάθηση	7	9.0



Γράφημα 5: Απεικόνιση του βαθμού συνεργασίας σύμφωνα με τον αριθμό των εκπαιδευτικών του δείγματος

Όσον αφορά τη βιωσιμότητα σε συνδυασμό με τη δυσχερή οικονομική πραγματικότητα του καιρού μας:

Οι εκπαιδευτικοί απάντησαν θετικά πως τα Μουσικά Σχολεία είναι βιώσιμα σε ποσοστό 69,2%, ενώ το 10,3% απάντησε αρνητικά και το 25,6% έθεσε προϋποθέσεις (Γράφημα 6).



Γράφημα 6: Η βιωσιμότητα των Μουσικών Σχολείων σύμφωνα με τον αριθμό των εκπαιδευτικών του δείγματος

Η άποψη της βιωσιμότητας των Μουσικών Σχολείων φαίνεται να κερδίζει έδαφος, παρά τις δυσσώγιες προοπτικές εξαιτίας της οικονομικής κρίσης. Παραπάνω από έναν στους δέκα απαντώντες σημειώνει τη δυσκολία συνέχισης της λειτουργίας του τύπου αυτών των σχολείων. Επιπλέον τίθενται προϋποθέσεις, όπως η μέριμνα της Πολιτείας μέσω της διάθεσης κονδυλίων και της πρόσληψης καθηγητών, η καλή συνεργασία όλων των εμπλεκόμενων φορέων (καθηγητών-μαθητών-γονέων) και ο εξορθολογισμός του πλήθους των Μουσικών Σχολείων στην ελληνική επικράτεια.

Ως μεγαλύτερα πλεονεκτήματα των Μουσικών Σχολείων αναφέρονται:

- α. Η προσφορά μουσικής παιδείας (περίπου 1 στους 4).
- β. Η καλλιτεχνική διαπαιδαγώγηση και η πολιτιστική συνεισφορά στην κοινωνία (περίπου 1 στους 5).
- γ. Η πολύπλευρη ανάπτυξη της προσωπικότητας των μαθητών (περίπου 1 στους 5).
- δ. Το φιλικό παιδαγωγικό περιβάλλον μάθησης σε συνδυασμό με την έλλειψη παραβατικότητας (περίπου 1 στους 6).
- ε. Η συνεργασία μεταξύ των μαθητών (περίπου 1 στους 9).

Ως μεγαλύτερα μειονεκτήματα των Μουσικών Σχολείων καταλογίζονται:

- α. Το διευρυμένο ωράριο μαθημάτων με πολλά γνωστικά αντικείμενα (περίπου 1 στους 3).
- β. Η μη επαρκής στελέχωση του διδακτικού προσωπικού (έλλειψη μόνιμων καθηγητών μουσικής, αργοπορία πρόσληψης αναπληρωτών-ωρομισθίων) (περίπου 1 στους 5).
- γ. Οι ευθύνες της Πολιτείας, όπως ελλιπής χρηματοδότηση, κτιριακές υποδομές, μη πιστοποίηση μουσικών γνώσεων (περίπου 1 στους 8).
- δ. Οι “χαμένες” διδακτικές ώρες μαθημάτων γενικής παιδείας, λόγω απασχόλησης σε πρόβες, εκδηλώσεις κ.ά. (περίπου 1 στους 20).

Ως αιτίες μαθητικής διαρροής στα Μουσικά Λύκεια αναγνωρίζονται:

- α. Το “βαρύ” εβδομαδιαίο ωρολόγιο πρόγραμμα μαθημάτων με αυξημένο φόρτο εργασίας για τους μαθητές (παραπάνω από 1 στους 2).
- β. Ο ανταγωνισμός – προετοιμασία για τις πανελλήνιες εξετάσεις και το εκπαιδευτικό σύστημα εισαγωγής στα ΑΕΙ-ΤΕΙ (περίπου 1 στους 3).

- γ. Η νοοτροπία – επιφυλακτικότητα των γονέων σχετικά με τη σωστή προετοιμασία των παιδιών τους στα Μουσικά Σχολεία για το μέλλον τους (περίπου 1 στους 6).
- δ. Η αλλαγή προσανατολισμού, το ενδιαφέρον των μαθητών, κυρίως για μαθήματα γενικής παιδείας και όχι για μουσικές σπουδές (περίπου 1 στους 8).
- δ. Η μη διασύνδεση των Μουσικών Σχολείων με ανώτερες μουσικές σπουδές (μοριοδότηση) (περίπου 1 στους 20).

Ως προς τη διατήρηση των Μουσικών Σχολείων, όλοι σχεδόν συμφωνούν και συνηγορούν στην αναγκαιότητα της ύπαρξης και της αναβάθμισής τους, για ποικίλους λόγους:

- α. Είναι σχολεία γενικής και μουσικής παιδείας, τέχνης και πολιτισμού, που εμπλουτίζουν την καλλιτεχνική-πολιτιστική ζωή της κοινωνίας (περίπου 1 στους 3).
- β. Προσφέρουν πολύπλευρη καλλιέργεια και μόρφωση - ανθρωπιστική παιδεία (περίπου 1 στους 3).
- γ. Είναι πρότυπα σχολεία (περίπου 1 στους 8).
- δ. Διατηρούν τη μουσική παράδοση (περίπου 1 στους 12).

Συμπεράσματα

Η αδιαμφισβήτητη συμβολή των Μουσικών Σχολείων εστιάζεται στην εκπαίδευση καθώς και στο άνοιγμα στην κοινωνία, στην καλλιτεχνική διαπαιδαγώγηση και στην πολιτιστική συνεισφορά. Κλειδί για την επιτυχία των Μουσικών Σχολείων συνιστά η καλή συνεργασία εκπαιδευτικών και μαθητών. Η βιωσιμότητα των Μουσικών Σχολείων προβάλλεται ως ρεαλιστική ανάγκη. Αρνητικά στοιχεία στη λειτουργία των Μουσικών Σχολείων θεωρούνται εξωγενείς κυρίως παράγοντες (κοινωνικές αντιλήψεις, νοοτροπία). Συνεπώς, τα Μουσικά Σχολεία έχουν τις προϋποθέσεις να είναι πρότυπα σχολεία, εφόσον υπάρχει συνεχής αγώνας για την αναβάθμισή τους και την υποστήριξή τους τόσο από την Πολιτεία όσο και από την κοινωνία.

Βιβλιογραφικές αναφορές

- Creswell, J. (2016). *Η έρευνα στην εκπαίδευση*. Αθήνα: Εκδοτικός Όμιλος Ίων.
- Ζορμπά, Β. (2006). *Η Τάδρση και Λειτουργία των Μουσικών Σχολείων στην Ελλάδα*. Διπλωματική εργασία ΜΔΕ, Πανεπιστήμιο Πατρών, Πάτρα.
- Κοκκίδου, Μ., Γκανά, Γ., & Καραχάλιου, Κ. (1998). Μουσική Αγωγή στο Σχολείο μέσα από τα μονοπάτια της Τέχνης. *Μουσική Εκπαίδευση (Πρακτικά Ιου Πανελληνίου Συνεδρίου της Ε.Ε.Μ.Ε.)*, 3, 64–71.
- Κυριαζικίδου, Π. (1998). *Τα Μουσικά Σχολεία στην Ελλάδα: θεσμικό πλαίσιο και σχολική πραγματικότητα*. Θεσσαλονίκη: Παρατηρητής.
- Μαμασούλας, Γ. (2008). *Το Μουσικό Σχολείο Αγρινίου*. Πτυχιακή εργασία, Α.Τ.Ε.Ι. Ηπείρου, Άρτα.
- Παπαζαρής, Α. (1999). *Μουσική Μάθηση και Εκπαίδευση*. Αθήνα: Παπαζήσης.
- Παπαζαρής, Α. (2004). *Η μουσική στην εκπαιδευτική διαδικασία*. Αθήνα: Μουσικός Εκδοτικός Οίκος Κ.Παπαρηγορίου-Χ.Νάκα.
- Σέργη, Λ. (1994). *Θέματα μουσικής και μουσικής παιδαγωγικής*. Αθήνα: Gutenberg.
- Χρυσοστόμου, Σ. (2005). *Η μουσική στην εκπαίδευση - Το δίλημμα της διεπιστημονικότητας*. Αθήνα: Εκδόσεις Panas Music.
- Χρυσοστόμου, Σ. (2007). Μουσική εκπαίδευση: Επιλογή ή αναγκαιότητα;. *ΕΕΜΑΠΕ*, 15–17.